

# Sikring af råmælk

Flemming Thorup, Team Produktionsstyring

Statusmøde PattegriseLIV 2.0

8. september 2020

[https://sites.centerit.dk/Teamsites/svineprod/Generelt/Foredrag%20-%20PLANCHER/Foredrag\\_DK\\_oevrige\\_moeder/Stalde\\_og\\_Milj%C3%B8/2020/FT,%20Peter%20Theil,%20sikring%20af%20raamaelk,%20pattegriseliv%202\\_0.pptx?web=1](https://sites.centerit.dk/Teamsites/svineprod/Generelt/Foredrag%20-%20PLANCHER/Foredrag_DK_oevrige_moeder/Stalde_og_Milj%C3%B8/2020/FT,%20Peter%20Theil,%20sikring%20af%20raamaelk,%20pattegriseliv%202_0.pptx?web=1)



STØTTET AF

**Svineafgiftsfonden**

# Råmælk = antistoffer og energi

- IGG = Antistoffer
  - (Protein)
- Energi
  - Mælkesukker=Laktose
  - Fedt
  - Protein=Kasein
- Væske (75 %)

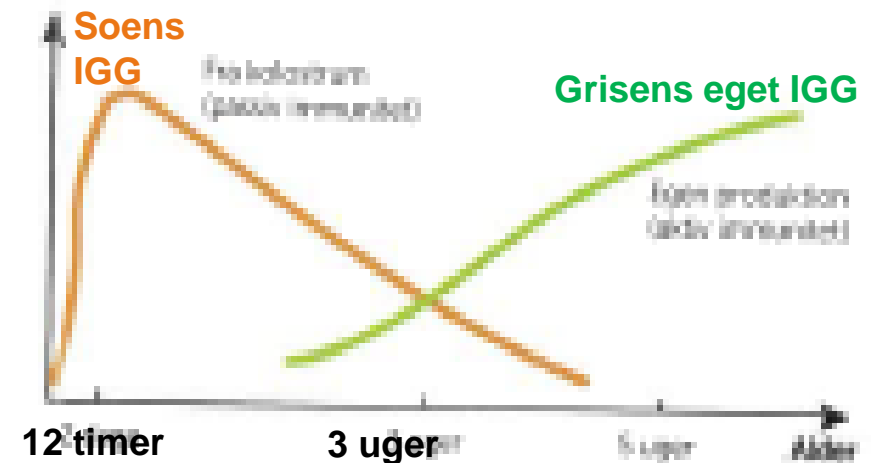


# IGG = Antistoffer = ImmunGlobulin-G

- IGG beskytter pattegrisene imod sygdom de første uger
- Herefter kan grisene selv lave antistofferne
- Koncentrationen af IGG falder det første døgn
  - Så efter 24 timer danner soen somælk
  - Men måske stiger mængden af råmælk?
  - Der dannes 7 liter råmælk det første døgn

Koncentration af IGG i blodet

Koncentration af antistof i blodet



## Vigtig viden om IGG = råmælk

- Alle søer og gylte giver IGG nok med råmælken
  - Det gælder også søer med farefeber
  - Men søer med farefeber giver for lidt mælk
  - Så får alle grisene for lidt energi
- Det er ikke alle grisene som drikker råmælk nok
  - De små kolde grise drikker ingenting
  - De små kolde grise får ingen IGG



## Gyltene skal immuniseres

- Gyltene kender ikke alle sygdomme i farestalden endnu
  - Derfor ser I neonatal diarre i gyltekuld
  - Det forklarer også sodeksem eller rystegrise i gyltekuld
- Immuniser gyltene
  - Med smitte som polt
  - Ved vaccination som gylt

Gule grise med gul diarre



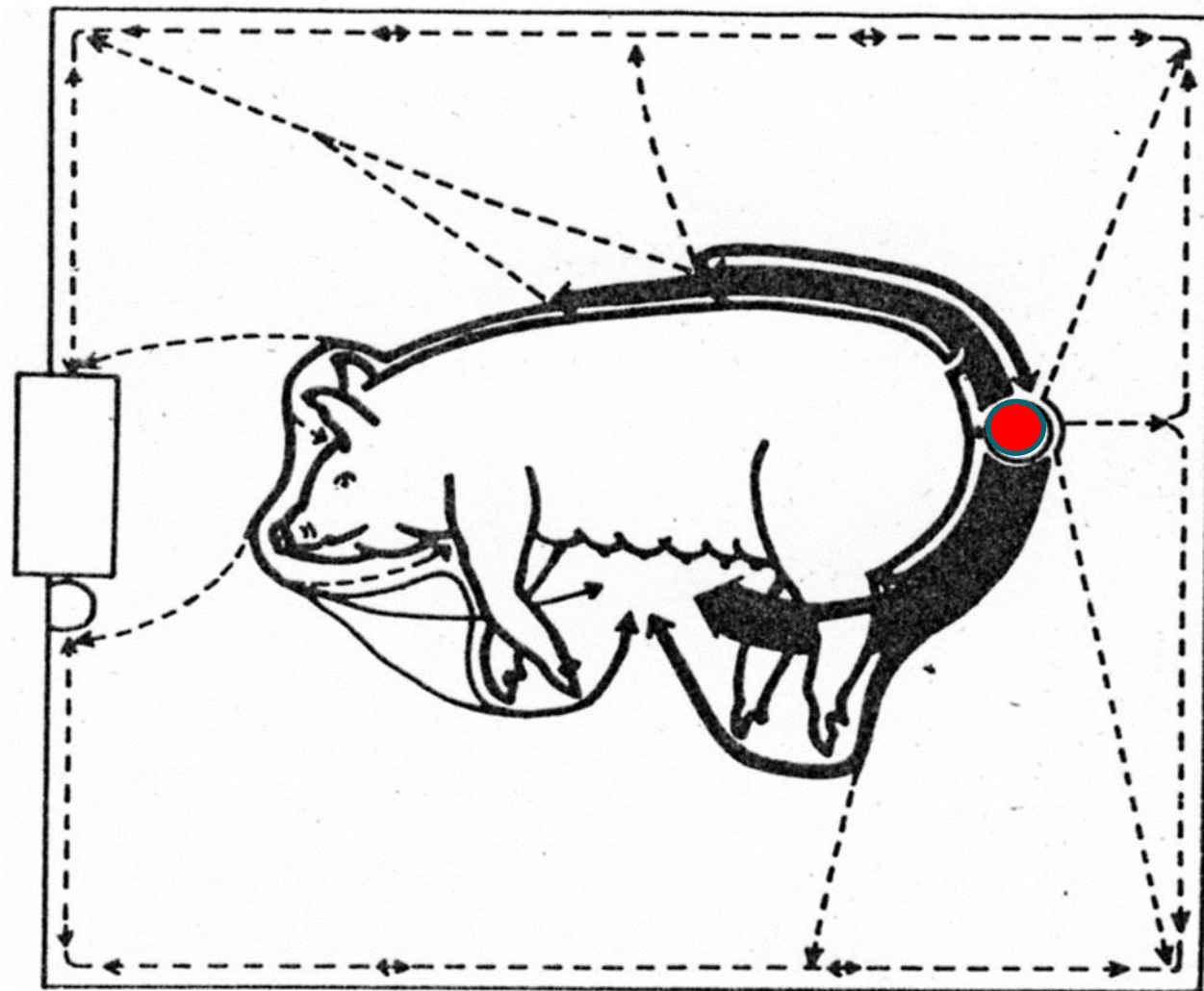
## Den nyfødte gris. Der hvor det hele begynder

Grisen skal bruge energi.  
Ellers dør den i morgen!  
Grisen skal bruge IGG.  
Ellers dør den om et par dage



## Udfordringer for den nyfødte pattegris

- Alle grise bliver kolde ved fødsel
  - De taber 2-3<sup>o</sup> C øjeblikkeligt
- Grisen mangler energi
  - Til bevægelse og til at blive varm igen
- Grisen mangler IGG
  - Det tager et par dage at blive syg
- Grisen skal finde vej til yveret
  - De fleste går direkte. 10 minutter
  - Langs ryggen kan det tage 40 minutter
  - Langs væggen kan det tage timer
- Grisen er ikke alene
- De andre grise er tit større

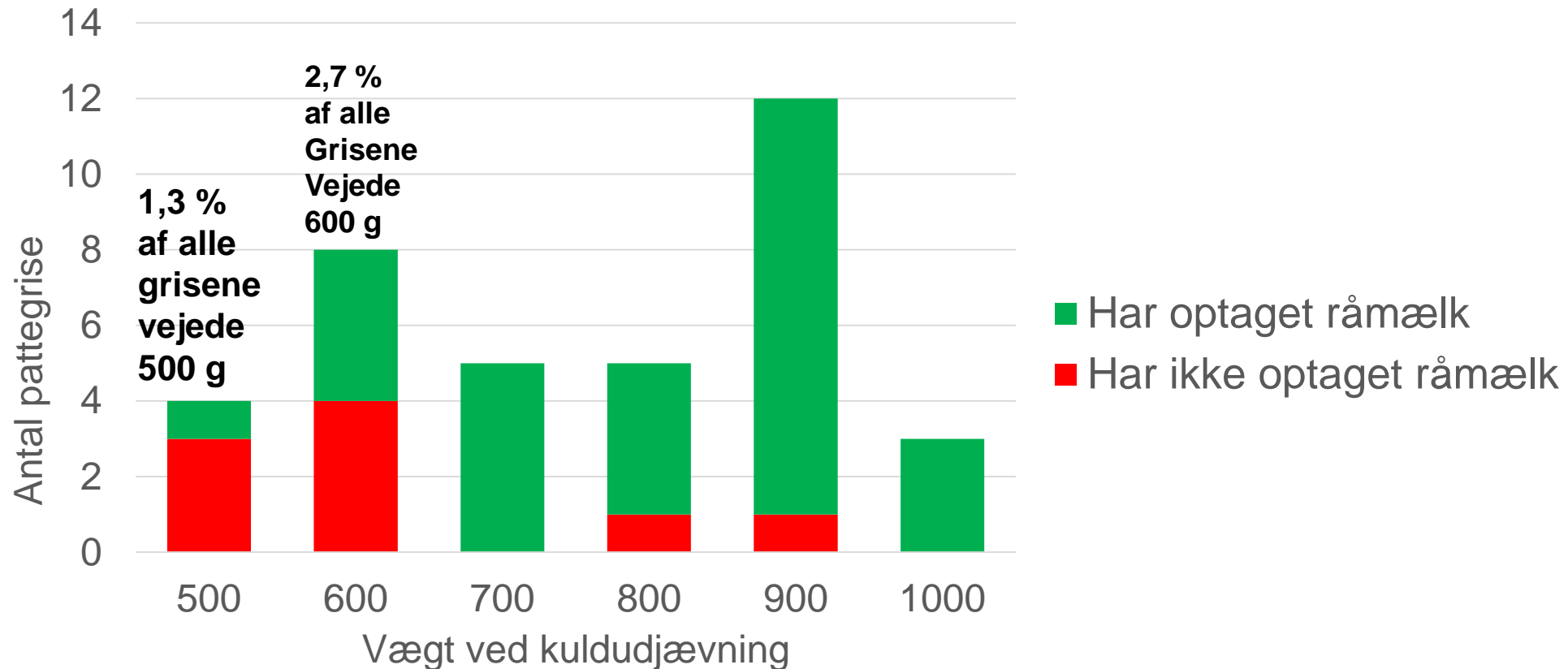


Bünger 1983

# Nogle små pattegrise drikker ikke råmælk inden kuldudjævning

## De mangler BÅDE energi og IGG

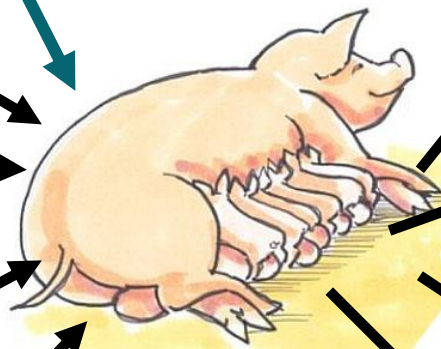
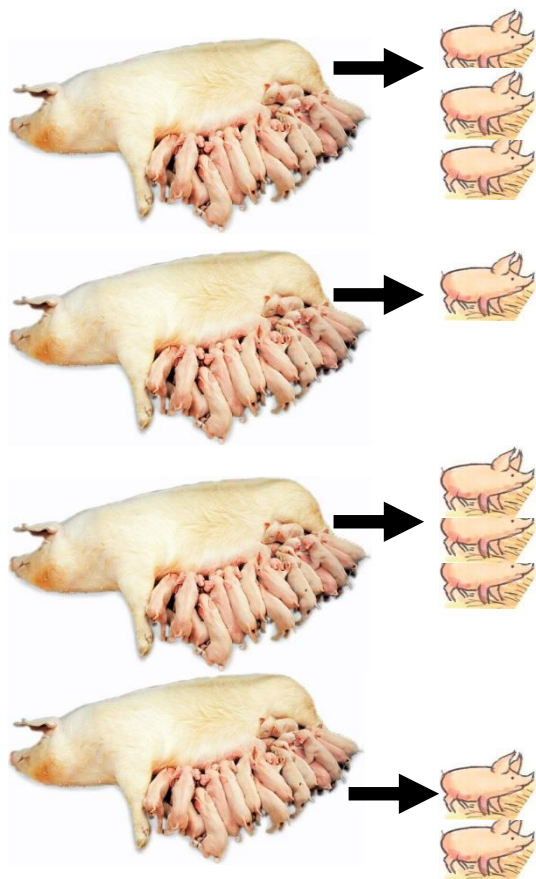
### De dør af energimangel inden de bliver syge





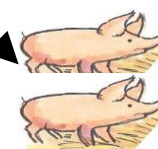
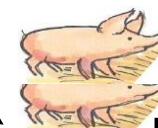
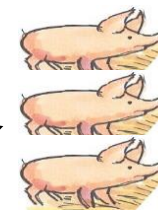
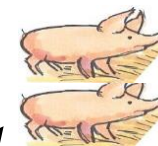
# Tidlig mindsteamme

De 14 mindste nyfødte grise samles sammen



So, som farer eller lige har faret, og har et godt yver

Mindsteammens grise lægges til søer, som er ved at fare. De kan lægges til 2-trins ammesøer, hvis de har fået råmælk.



Mindsteammen kan få en ny gris, hvis en gris dør indenfor 48 timer.

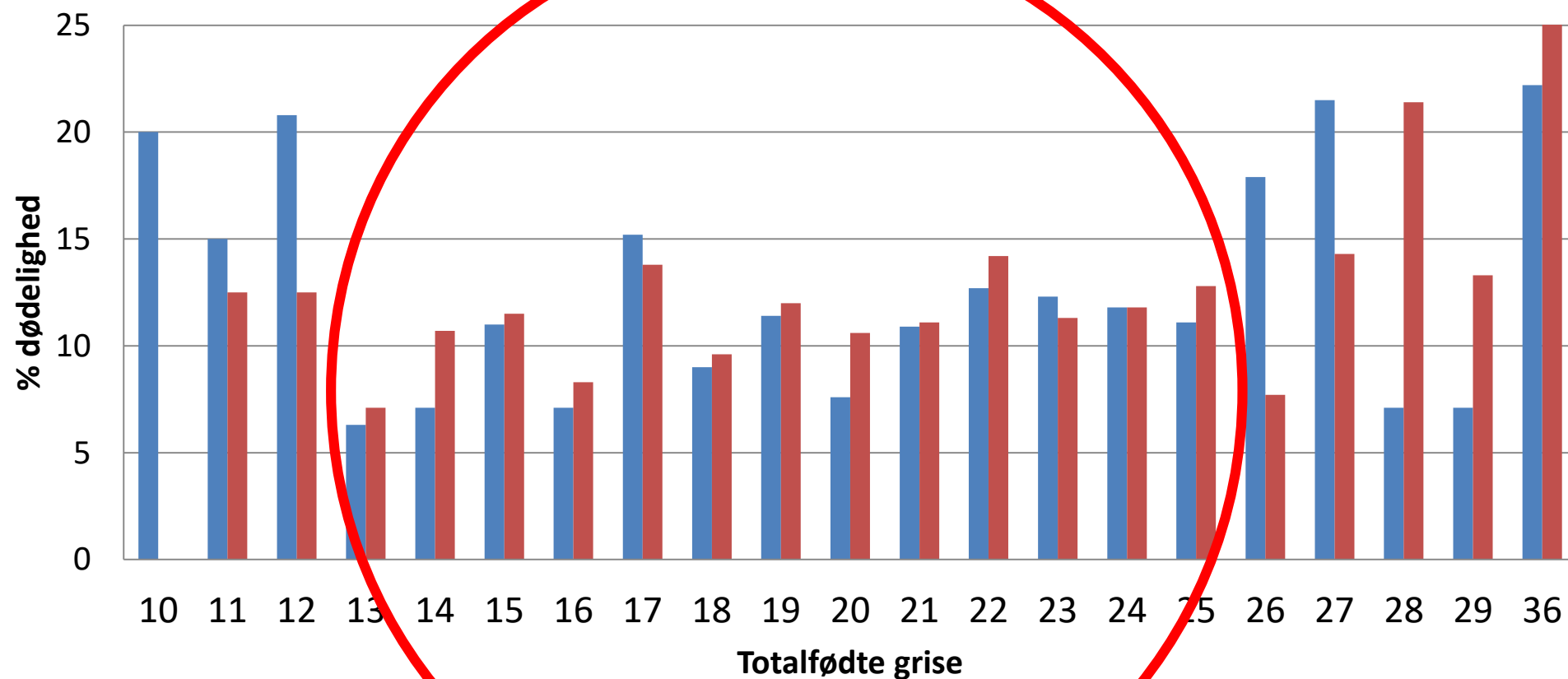
## Der er for lidt energi i soens råmælk til et stort kuld

- 20 ml råmælk giver pattegrisen IGG nok!
- Pattegrisene skal have energi fra mindst 200 ml råmælk/kg det første døgn
  - Energi
- Pattegrise drikker i gennemsnit 500 ml råmælk, hvis de får lov
- Soen giver i gennemsnit 7 liter råmælk det første døgn
- => 14 sultne grise tømmer soen for energi!

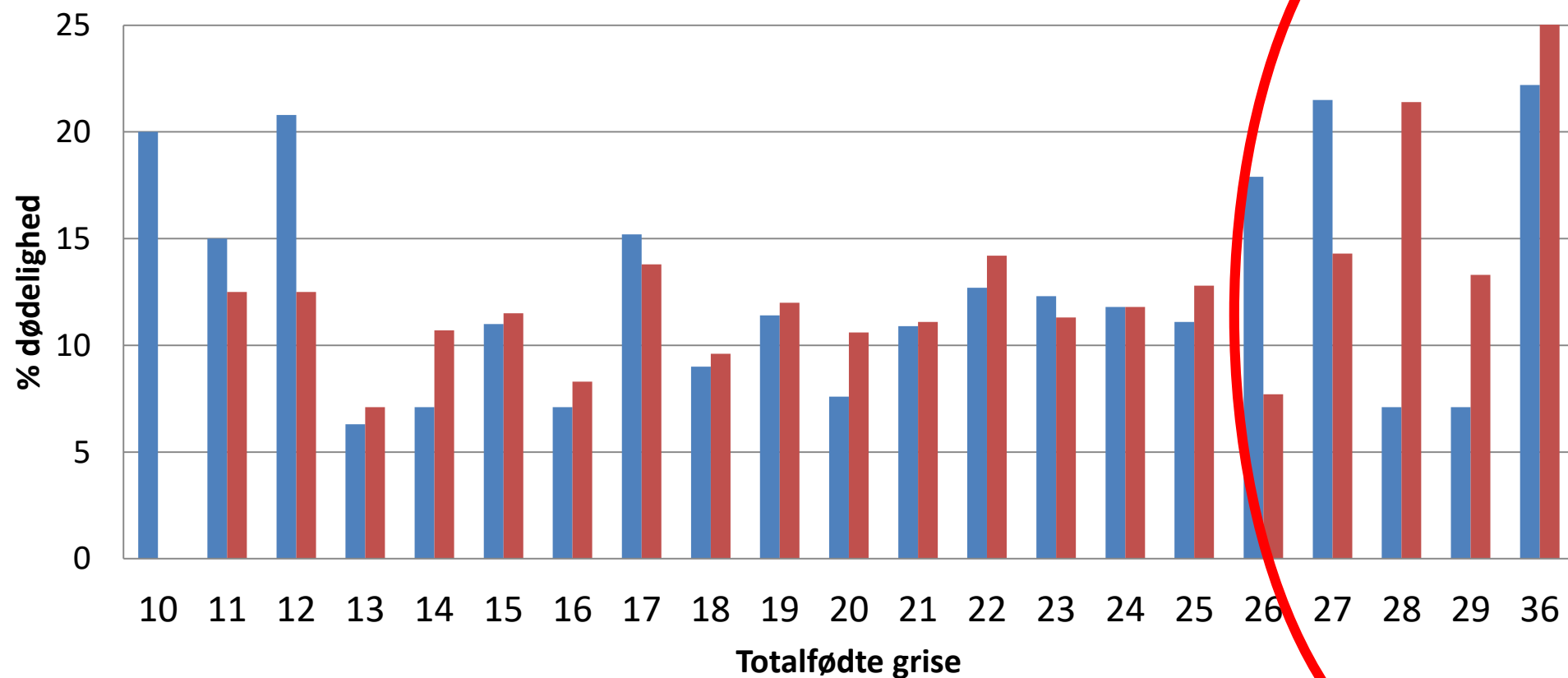


- Flyt de største/først fødte grise til en ammeso når de er 8 timer gamle
- Ammesoen giver mere mælk, end den nyfarede so giver råmælk
- Så de store grise får mere mælk, mens råmælken reserveres til de små og til de sidst fødte grise

# De første- og de sidst-fødte pattede grise har samme dødelighed



## Vi er måske udfordrede med de største kuld



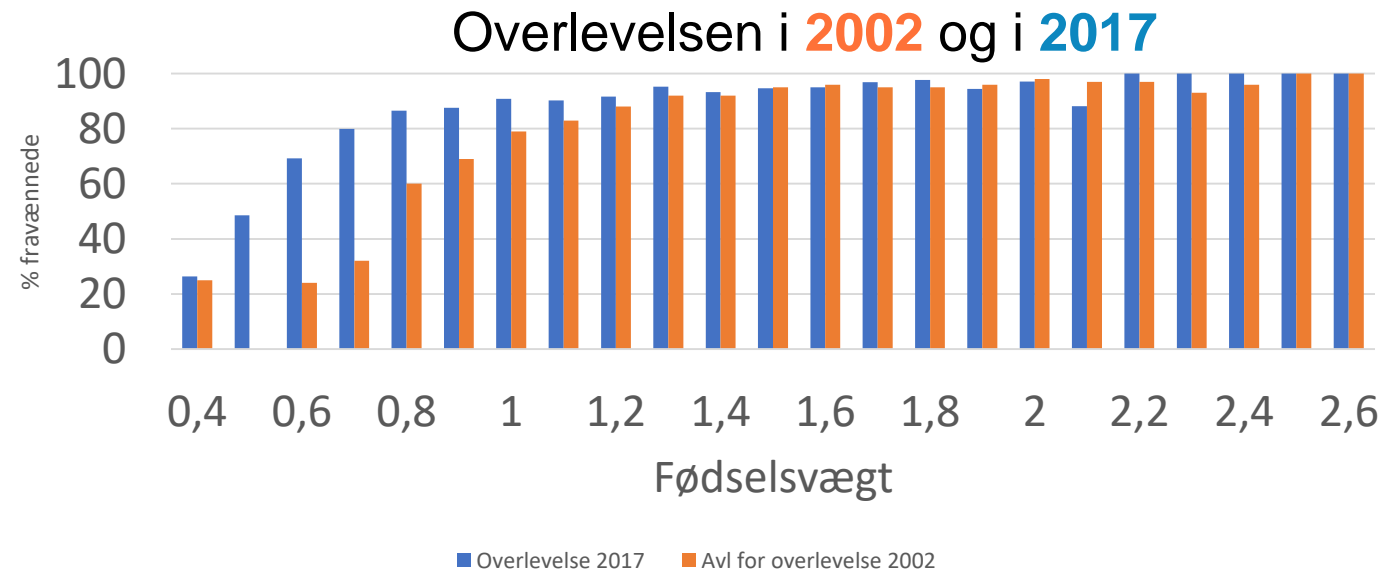
## Dårligt nyt

- En lille kold gris vil opgive at komme til yveret
  - Den kan overleve i 24 timer, men den opgiver at kæmpe lang tid før det
- Det hjælper ikke at varme grisen i en kuvøse
- Det hjælper ikke at give grisen et energitilskud
- => **Du** skal sikre, at grisen bliver varm hurtigt efter fødsel
  - Fødes på et varmt gulv
  - Halm?
  - Hjælpes til yveret (øger overlevelsen med 2 % i afprøvning)
  - Lægges til Tidlig Mindsteamme
  - Husk splitmalkning



# Godt nyt

- Små pattegrise overlever meget bedre i dag end for 10 år siden
  - En pattegris på 500 gram skal have en chance
- Der er altid råmælk nok hos søerne til at grisene får IGG nok
- De sidst fødte pattegrise får også IGG nok
  - Men de skal kæmpe ekstra for at få energi nok
- Råmælk fra en fremmed so er OK
  - Tidlig mindsteamme, råmælksbank



# Konklusion 1: Sådan sikres alle grise god råmælk

- Før polten løbes
  - Polten skal kende sygdommene i farestalden ved kontakt til smitte.
- Før gylten farer
  - Gylten skal kende sygdommene i farestalden ved vaccination.
- Før søerne farer
- Tildel 3,4-4,1 FEso/dag fra indsætning i farestald til faringen er i gang
  - AU-forsøg viser, at dette er optimalt for råmælksproduktionen



## Konklusion 2: Sådan sikres alle grise nok råmælk

- Under faring
  - Hjælp svage grise til yveret
  - Mærk de førstfødte store pattegrise. De skal først til ammesøer
  - Lav kuldudjævning flere gange om dagen, så der er råmælk til resten af grisene
  - Saml de mindste pattegrise hos en tidlig mindsteamme, som stadig giver råmælk
- Efter faring
  - Lav splitmalkning
  - Kuldudjævn til det antal grise, som soen kan passe





# TAK og husk!

Vær altid opdateret på den seneste faglige viden

Tilmeld dig **Nyhedsmail** fra  
SEGES Svineproduktion på  
[www.svineproduktion.dk](http://www.svineproduktion.dk)



 [facebook.com/SegesSvineproduktion](https://facebook.com/SegesSvineproduktion)